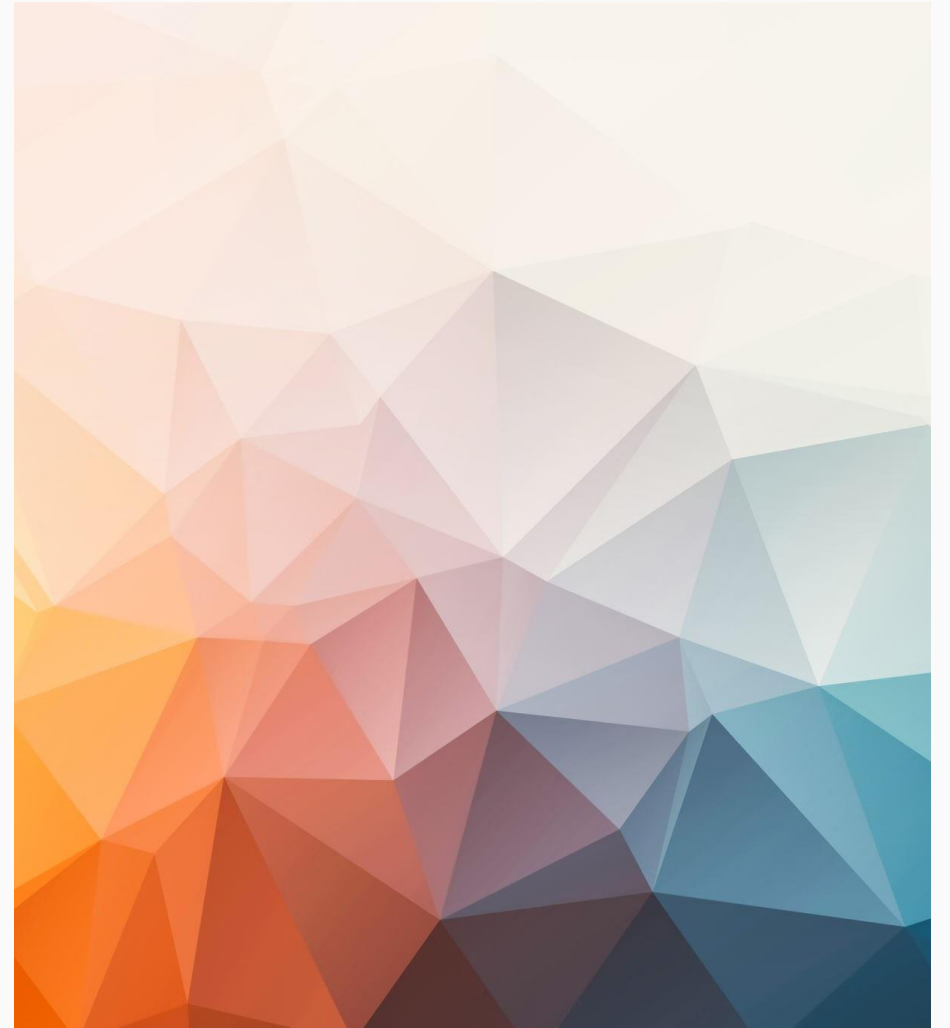


IMPACT SOCIAL DE LA RECHERCHE: QUELS ENJEUX POUR LA PHILANTROPIE

9^{ème} symposium de la
recherche - 26.03.2024



La philanthropie en Suisse

Source: Rapport 2023 sur les
fondations en Suisse
SwissFoundation – CEPS - UZH

13 635 fondations à but non lucratif actives en Suisse (n° 2 au Global Philantropy Index)

Concentration géographique

- *Zurich 2'225*
- *Berne 1'409*
- *Vaud 1'374*
- *Genève 1'333*

Patrimoine total des fondations actives en Suisse: 139.5 Md CHF (+ 43% depuis 2017)

Buts des fondations

- *Culture et loisirs 22.3%*
- *Action sociale 21.8%*
- *Formation et recherche 20.8%*
- *Santé publique 10%*
- *Environnement 6.9%*

Rayon d'action: 23% international – 25% national – 50% régional

Types de fondation



Philanthropie et Recherche

Plusieurs modèles et facteurs de différenciation

Type de soutien

- *Structurel*
- *Par projet (appels à projet, bourses, prix scientifiques)*
- *Mix des deux*

Objet du soutien

- *Recherche exploratoire*
- *Recherche fondamentale*
- *Recherche appliquée*
- *Recherche translationnelle*
- *Recherche - action*

Enjeux

- *Être explicite et transparent*
- *Être cohérent avec les statuts et missions de la Fondation*
- *Être là où les autres ne sont pas*

Être là où les autres ne sont pas

Ne pas se substituer à l'action et à la mission des « Tax payer's institution » mais la compléter

Soutenir ce qui sort des critères de ces institutions:

- *Prise de risque*
- *Exploration*
- *Emergent*
- *Collaboration*
- *.....*

Recherche et utilité sociale

L'utilité sociale se rapporte à un service rendu, à un bénéfice apporté, à un effet positif pour la société dans son ensemble ou un groupe de population. Elle caractérise les effets d'une action sur un territoire et se réfère autant au collectif qu'aux personnes qui constituent ce collectif.

L'utilité sociale fait référence à des effets attendus en tant qu'objectif central, secondaire ou même en tant qu'effet induit

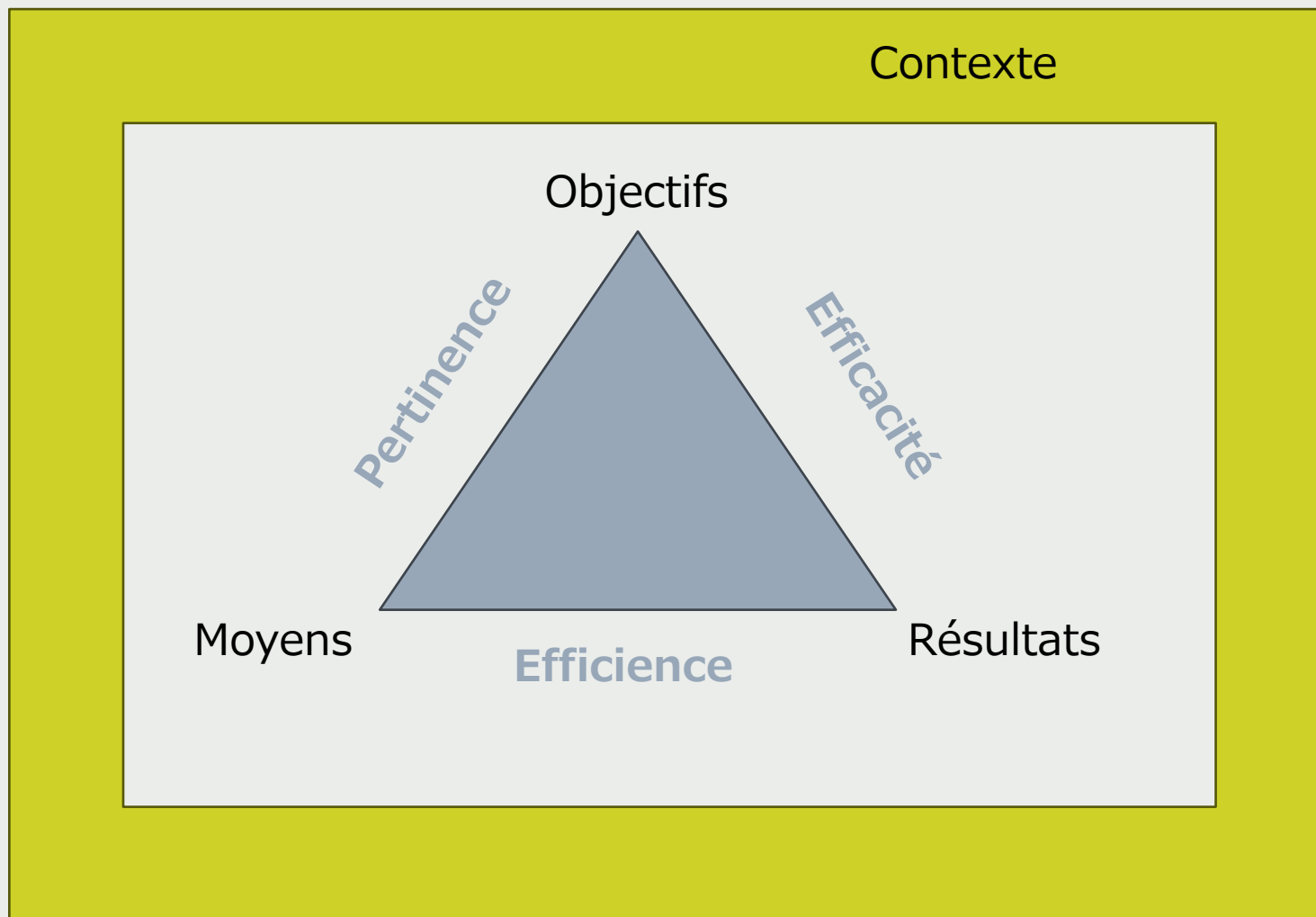
La définition de l'utilité sociale est liée aux valeurs et au contexte relatifs aux personnes et au territoire concernés. C'est une notion pluridimensionnelle.

Orientations pour la philanthropie

- *La Recherche comme but d'utilité sociale*
- *La Recherche comme moyen d'utilité sociale*

Enjeux de la recherche comme moyen d'utilité sociale

La question de l'impact et de sa mesure



La question de l'appropriation et de l'implémentation

S'intéresser dès l'amont des processus aux moyens prévus pour favoriser le transfert des résultats de la recherche dans les pratiques ou les politiques, s'assurer que ces moyens sont intégrés dans les projets

S'intéresser aux mécanismes d'appropriation des résultats d'une recherche par les «decision makers» (narratif, traduction, transposition, activation)

Soutenir des démarches scientifiques qui étudient les obstacles, freins, écarts entre recherche et pratique => cfr les sciences de l'implémentation dans le domaine de la santé

De façon plus générale, favoriser un champ de recherche sur ces questions, mobilisant les sciences humaines et sociales (étude des mécanismes de diffusion / implémentation des innovations)

La question de la pérennisation et de son anticipation

Question principalement liée au soutien aux expérimentations, recherches-action, projets pilote

But du financement et de l'utilité sociale recherchée

- *Soutenir l'expérimentation pour démontrer qu'une alternative est possible*
- Soutenir la transformation par l'innovation en «sécurisant» la pérennisation

Conclusions

Se positionner adéquatement sur l'échiquier des soutiens à la recherche

Clarifier les objectifs d'utilité sociale en lien avec les statuts et la mission

Challenger les bénéficiaires sur les mesures d'impact

Renforcer l'appropriation et soutenir l'implémentation

Intégrer dès l'amont la question de la pérennisation

MERCI !!!

Brigitte.rorivefeytmans@leenaards.ch

